

BARRANC DELS MOLINS - Nº 481

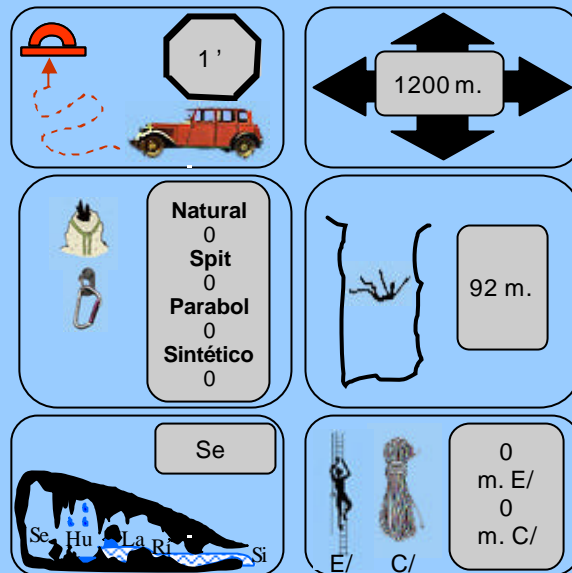
Referencia: Ali.-481-Z13.I-10A-12A

Localidad de acceso: Ibi
Partido Judicial: Alcoy
Comarca: L' Alcoià
Lugar: Barranc dels Molins

Datos Referenciales:
Nº General: 481
Nº en s.s. orográfico: Z13.I
Término Municipal: Ibi
S. Orográfico: 10) Els Carrascals
s.s. orográfico: A) Carrascal del Menejador
V. Hidrogràfica: 12) Riu Vert (Verde)
s.v. hidrogràfica: A) Desagüe directo

Recorrido total: 1200 m.
Desnivel: 92 m.

CUADRO SINÓPTICO DE LA CAVIDAD



LOCALIZACIÓN

Plano Guía.- s.s.o. : 10A—Ref. A.481-Z13.I
 Cartografía Oficial de la Comunidad Valenciana I. C. V. Nº 846 (4-1) Ibi Nort, Escala 1: 10.000
 Entrada Norte coordenadas UTM: 4280195 N – 710702 E – a.s.n.m. 890 m. (04-11-208)
 Entrada Sur coordenadas UTM: 4279193 N - 711118 E - a.s.n.m. 797 m. (04-11-2008)

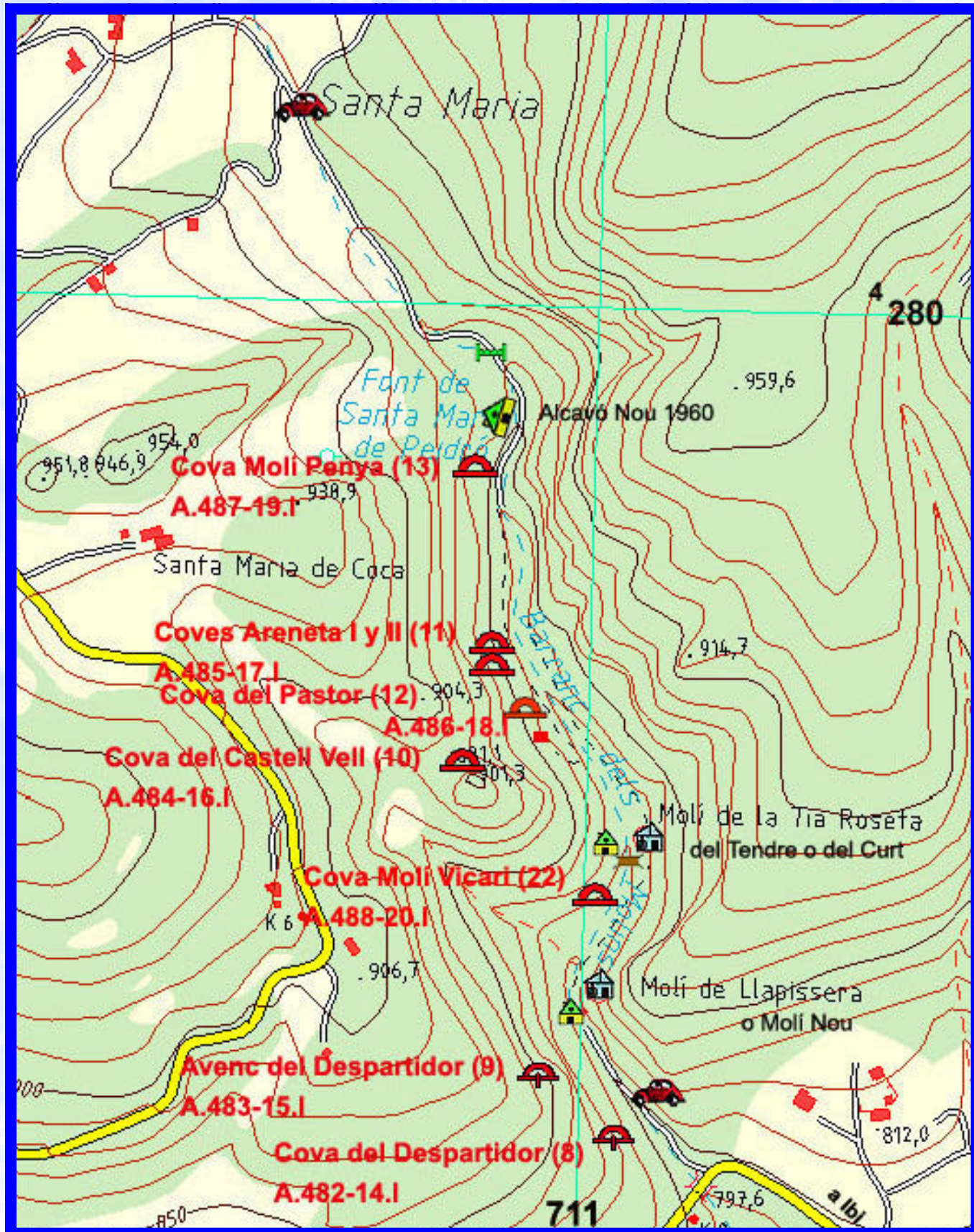
LISTADO DE CAVIDADES DE LA ZONA Ref. A.481-Z-13.I BARRANC DELS MOLINS (Ibi)

Ref. Ali.-482-14.I-10A-12A	COVA DEL DESPARTIDOR (8)
Ref. Ali.-483-15.I-10A-12A	AVENC DEL DESPARTIDOR (9)
Ref. Ali.-484-16.I-10A-12A	COVA DEL CASTELL VELL O LLIDONER (10)
Ref. Ali.-485-17.I-10A-12A	COVES DE LA ARENETA (I Y II)
Ref. Ali.-486-18.I-10A-12A	COVA DEL PASTOR (12)
Ref. Ali.-487-19.I-10A-12A	COVA DEL MOLI DE LA PENYA (13)
Ref. Ali.-488-20.I-10A-12A	AVENC DEL MOLI VICARI (22)

**ENLACES SOBRE EL PLANO
 DE LOCALIZACIÓN
 (Pág. 2)**

ACCESO A LAS CAVIDADES

Cartografía Oficial de la Comunidad Valenciana I. C. V. Nº 846 (4-1) Ibi Nort, Escala 1: 10.000
Escala en la publicación: Distancia entre coordenadas 1.000 metros.



Trabajo presentado por:

R. Plá Salvador y F. Pavía Alemany
Centro Excursionista de Alcoy (Noviembre 2008))

ANTECEDENTES

Barranco o garganta de gran importancia, que sirvió desde tiempos inmemoriales para el acceso a la zona alta de lo que hoy se conoce como “Santa María”, tierras altas de secano situadas al extremo W de la sierra del “Carralcal del Menejador”. También pudo ser vía de acceso al “Vall de Polop”, incluso a Alcoy por el actual “Mas de Tetuan”. Por otra parte, el importante caudal recogido, en tiempos pasados, por su amplia cuenca fluvial, dio pié a la proliferación de molinos de harina, instalándose hasta cuatro de ellos, de los que solo queda el “Molí de Llapisera” o “Molí Nou” con gran parte de su maquinaria y, el edificio del “Molí de la Tía Roseta”, “Tendre” o “Cuc” sin restos de su maquinaria, luciendo ahora una de las muelas de piedra tallada sobre sus muros.

Los espeleólogos del C. M. Stalak de Ibi inician los trabajos espeleológicos en la zona el año 1981, dirigidos por M. Monleón, y J. J. Sarrió, explorando y topografiando todas las cavidades conocidas por pastores y cazadores, publicando sus trabajos en el “Catálogo espeleológico de Ibi” en 1989, recopilando 8 cavidades.

ACCESO AL BARRANCO

Desde Ibi y tomando la CV-801 de Ibi a la CV-795, K. 17. de Alcoy a Banyeres y a unos 40 m. antes de alcanzar el K. 8, situado después de pasar el puente que cruza justamente el “Barranc dels Molins” y a la derecha se abre un amplio camino por el que podemos adentrarnos para remontar el barranco de Sur a Norte desde el cual alcanzaremos la mayoría de las cavidades.

Siguiendo la CV-801 y pasados unos 490 m. del pilón kilométrico 6, se abre un camino a la derecha que tras recorrer unos 650 m. empalma con otro que lo cruza. A la derecha iniciaremos la entrada al barranco en cuestión por un camino que queda cortado con una cadena, desde cuyo punto se sigue a pié, entrando al barranco por su extremo Norte.

El recorrido presenta un hermoso panorama cuyos detalles se pueden observar en el reportaje fotográfico adjunto.

REPORTAJE FOTOGRÁFICO

BIBLIOGRAFÍA

GENERALITAT VALENCIANA (1.999), Cartografía Oficial de la Comunidad Valenciana Hoja N° 846 (4-1) Ibi Nort, a Esc. 1.10.000, Instituto Cartográfico Valenciano, CD Prov. de Alicante

Pla Salvador, R. y Pavía Alemany, F. 2008, Datos de una observación directa del barranco

COLABORADORES
